

PROJEKT KONSERWATORSKI

PROGRAM PRAC KONSERWATORSKICH I RESTAURATORSKICH
W OBRĘBIE BAZYLIKI ARCHIKATEDRALNEJ
pod wezwaniem Wniebowzięcia Najświętszej Marii Panny
i św. Andrzeja Apostoła we FROMBORKU

w zakresie:

KRUCHTA POŁUDNIOWA


KONSERWACJA ZABYTKÓW
Piotr Niemcewicz
87-100 Toruń, ul. Bema 12/7
tel./fax (0-56) 6224331
NIP 9561625423 Regon 871140011

opracowanie: dr hab. Piotr Niemcewicz
mgr sztuki w zakresie konserwacji rzeźby
i detali architektonicznych
ul. Bema 12/7, 87-100 Toruń

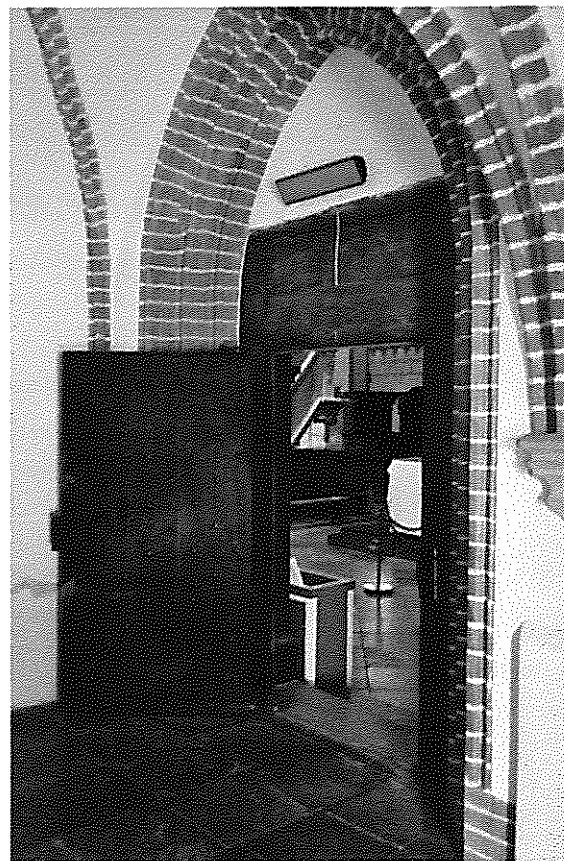
TORUŃ 2016

I. WSTĘP

Program prac konserwatorskich i restauratorskich we wnętrzu kaplicy św. Jerzego opracowano na podstawie wizji lokalnej oraz dokumentacji z badań konserwatorskich: "Dokumentacja konserwatorska. Badania stratygraficzne wewnątrz pomieszczeń przyprzezbiterialnych, kaplicy p.w. św. Jerzego i kruchty południowej Archikatedry p.w. Wniebowzięcia NMP i św. Andrzeja we Fromborku ", opr. Katarzyna Polak, Korneliusz Kuczykowski, Adriana Lora, Toruń-Frombork 2015, maszynopis

II. OPIS

Kruchtę dobudowano na pocz. XVI w., zamykając przestrzeń pomiędzy szkarpami korpusu nawowego. Niestety nie posiadamy zbyt wielu informacji na temat prac prowadzonych we wnętrzu przedsionka. W 1646 r. przebudowano portal wewnętrzny wykonany z marmuru (*porta australis marmorea*), z herbem fundatora, bpa Wacława Leszczyńskiego (1644–1658). Formy jedynych zachowanych opracowań kolorystycznych występujących na wspornikach i konsolach sklepiennych wydają się bardzo późne i należy je wiązać z pracami malarskimi realizowanymi we wnętrzu korpusu w ost. ćw. XIX w. Obecnie powierzchnie ścian pokrywają warstwy wtórnych zapraw tynkarskich i farb będących pozostałością współczesnych prac remontowych. Należy przypomnieć, że po przejęciu katedry przez diecezję, na pocz. lat 80 XX w. skuto tynki większości ścian wewnętrznych katedry na poziomie przyziemia. Jest zatem bardzo prawdopodobne, że zakres tych działań nie ominął również części pomieszczeń zlokalizowanych w bezpośrednim sąsiedztwie korpusu, t. j. korytarza północnego, kaplicy św. Jerzego oraz kruchty południowej.



III. PROGRAM PRAC KONSERWATORSKICH I RESTAURATORSKICH

A. ŚCIANY I SKLEPIENIA -powierzchnie tynkowane



1. Usunięcie wtórnych powłok malarskich z powierzchni zachowanych tynków.
2. Ostrożne skucie wtórnych zapraw i uzupełnień z powierzchni ścian i sklepień.
3. Przegląd zachowanych tynków oryginalnych pod kątem oceny stanu zachowania:
4. - wyznaczenie obszarów wymagających wzmocnienia
5. - wyznaczenie obszarów odspojonych
6. Wytypowanie miejsc pobrania próbek do oznaczenia zawartości soli rozpuszczalnych.
7. Dezynfekcja powierzchni tynków i ścian w miejscach widocznego zawilgocenia.
8. Wzmocnienie strukturalne osłabionych zapraw.
9. Podklejenie i stabilizacja odspojonych tynków.
10. Wypełnienie szczelin i spękań muru zaprawą do iniekcji
11. Wypełnienie szczelin i spękań tynków szpachlą wapienną.
12. Usunięcie zapraw ze spoin na głębokość około 5 cm w obrębie zawilgoconych partii.
13. Odsolenie przypowierzchniowej partii murów w obrębie stwierdzonej podwyższonej zawartości soli oraz oryginalnych zapraw za pomocą okładów z pulpy celulozowej z bentonitem i piaskiem. Kontrola skuteczności procesu odsalania.

14. Wypełnienie spoin w obrębie zawilgoconych partii szerokoporowatą zaprawą renowacyjną.
15. Wykonanie uzupełnień brakujących fragmentów tynków. W części dolnej zaleca się wykonanie jednowarstwowych tynków renowacyjnych. Na sklepieniach uzupełnienia należy wykonać stosując tynki wapienne na bazie wapna dołowanego i wypełniacza umożliwiającego uzyskanie gładkiej faktury.
16. Uzupełnienie powierzchniowych uszkodzeń tynków zaprawą na bazie wapna dołowanego wraz ze scaleniem fakturalnym.
17. Opracowanie powierzchni ścian i sklepień pobiała wapienną podbarwioną w kolorze oryginału.

B. DETAL CERAMICZNY I SZTUCZNY KAMIEŃ

1. Usunięcie pozostałości wtórnych powłok malarskich.
2. Oczyszczenie powierzchni parą wodną i szczoteczkami.
3. Ewentualne doczyszczenie mikropiaskarką.
4. Ostrożne usunięcie wtórnych uzupełnień nie spełniających wymogów konserwatorskich.
5. Wzmocnienie strukturalne osłabionych miejsc preparatem krzemooorganicznym, hydrofilnym.
6. Podklejenie i stabilizacja odspojonych fragmentów z zastosowaniem dyspersji akrylowej
7. Wykonanie uzupełnień cegieł z zaprawy odpowiadającej materiałowi oryginalnemu pod względem właściwości fizyko-mechanicznych i wyglądu.
8. Uzupełnienie ubytków w obrębie sztucznego kamienia zaprawą mineralną imitującą materiał oryginalny.
9. Opracowanie powierzchni - scalenie kolorystyczne.
10. Wypełnienie spoin wokół detalu.



C. STOLARKA

1. Demontaż wtórnych materiałów: uzupełnień drewna, współczesnych zamków, gwoździ itp.
2. Usunięcie przemalowań z powierzchni drewna po wcześniejszym wykonaniu prób i rozmiękczeniu wtórnych powłok np. z zastosowaniem preparatu Scansol, f-my Scandia Cosmetics. Pozostawienie warstw pierwotnego opracowania.
3. Dezynfekcja drewna w miejscach widocznego żerowania owadów preparatem

HylotoxQ firmy Altax.

4. Dezynfekcja drewna w obrębie stolarki okiennej w miejscu widocznych zniszczeń mikrobiologicznych preparatem Boramon prod. Altax.
5. Wzmocnienie strukturalne osłabionych fragmentów drewna poprzez impregnację żywicami chemoutwardzalnymi np.: Epoxi-Holzverfestigung firmy Remmers, lub z wykorzystaniem kompozycji własnych, na bazie roztworów Epidianu 5 utwardzanego poliaminoamidami *lub* roztworem żywicy akrylowej np. Paraloid B-72 w roztworze w miejscach o mniejszym stopniu zniszczenia. W szczególności należy zabezpieczyć przekroje poprzeczne. *Impregnację przeprowadzić na drodze kąpieli, ewentualnie wielokrotnego smarowania, w celu zapewnienia wystarczająco głębokiej penetracji struktury drewna przez preparat.*
6. Uzupelnienie większych ubytków drewna metodą stolarską.
7. Uzupelnienie małych ubytków (w koniecznych przypadkach) zaprawą o spoiwie epoksydowym np. Niewielkie ubytki: otwory po owadach, ubytki o nieregularnej formie należy wypełnić masami na bazie żywic chemoutwardzalnych, np.: Epoxi-Holzersatzmasse firmy Remmers, lub kompozycjami własnymi na bazie wypełniacza drewnianego oraz Epidianu 5 utwardzanego poliaminoamidami.
8. Impregnacja drewna środkiem zabezpieczającym przed mikroorganizmami
9. Scalenie kolorystyczne powierzchni zgodnie z wynikami badań.

D. POSADZKA KAMIENNA

1. Oczyszczenie powierzchni z kurzu i luźnych zanieczyszczeń.
2. Podklejenie łusek i spękań żywicą epoksydową w dyspersji.
3. Usunięcie cementowych uzupełnień i zapraw ze spoin.
4. Ręczne przeszlifowanie powierzchni płyt kamiennych w niezbędnym, minimalnym zakresie z zachowaniem krzywizn i nierówności.
5. Uzupelnienie ubytków zaprawą epoksydową z wypełniaczem z pyłu kamiennego
6. Zawoskowanie powierzchni płyt kamiennych.