

# PROJEKT KONSERWATORSKI

PROGRAM PRAC KONSERWATORSKICH I RESTAURATORSKICH  
W OBRĘBIE BAZYLIKI ARCHIKATEDRALNEJ  
pod wezwaniem Wniebowzięcia Najświętszej Marii Panny  
i św. Andrzeja Apostoła we FROMBORKU

w zakresie:

ZAKRYSTIA BISKUPIA



**KONSERWACJA ZABYTKÓW**  
*Piotr Niemcewicz*  
87-100 Toruń, ul. Bema 12/7  
tel./fax (0-56) 6224331  
NIP 9561625423 Regon 871140011

opracowanie: dr hab. Piotr Niemcewicz  
mgr sztuki w zakresie konserwacji rzeźby  
i detali architektonicznych  
ul. Bema 12/7, 87-100 Toruń

TORUŃ 2016

## **I. WSTĘP**

Program prac konserwatorskich i restauratorskich we wnętrzu zakrystii biskupiej opracowano na podstawie wizji lokalnej oraz dokumentacji z badań konserwatorskich: "Dokumentacja konserwatorska. Badania stratygraficzne wewnątrz pomieszczeń przyprezbiterialnych, kaplicy p.w. św. Jerzego i kruchty południowej Archikatedry p.w. Wniebowzięcia NMP i św. Andrzeja we Fromborku ", opr. Katarzyna Polak, Korneliusz Kuczykowski, Adriana Lora, Toruń-Frombork, 2015, maszynopis

## **II. OPIS i ZAŁOŻENIA**

Powierzchnia pokryta współczesnymi nawarstwieniami malarskimi w kolorze bieli. Pod nimi nie stwierdzono obecności opracowania dekoracyjnego powierzchni ścian i sklepień.

Proponuje się usunięcie z powierzchni ścian i sklepień współczesnych przemalowań oraz uzupełnień. Usuwanie przemalowań należy prowadzić z dużą ostrożnością, aby nie przeoczyć dekoracji malarskiej, która może być zachowana w niższych warstwach.

Wprawdzie w trakcie badań konserwatorskich nie znaleziono żadnych dekoracji na powierzchni ścian i wysklepek, ale odkrywki były wykonane wybiórczo i możliwe jest znalezienie pozostałości.

## **III. ZAŁOŻENIA KONSERWATORSKIE**

Do uzupełnienia zniszczeń w dolnych partiach ścian (nad posadzką) zaleca się zastosować tynki szerokoporowate, kumulujące sole. Mogą to być zaprawy gotowe o dużej zawartości porów otwartych ( ).

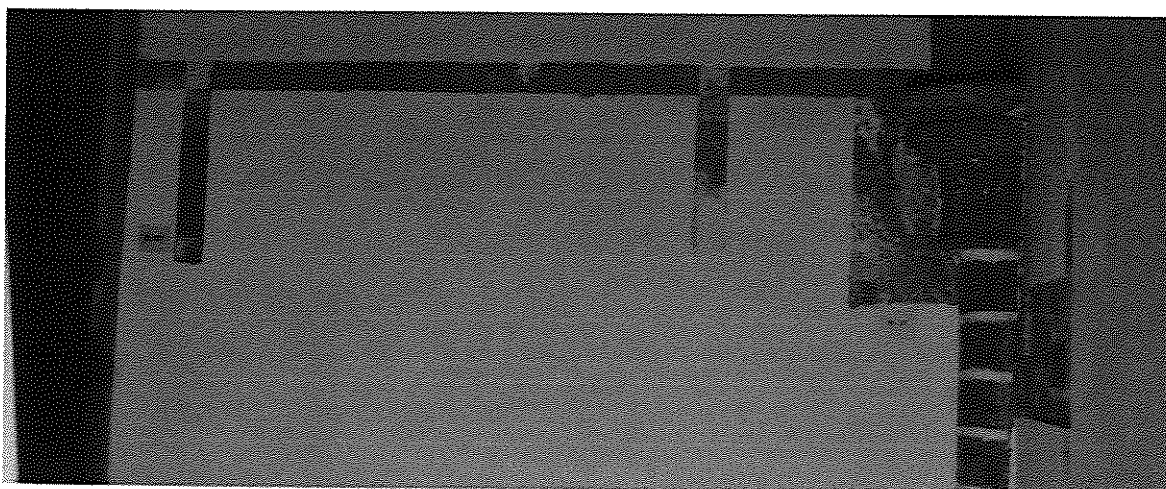
Pracami konserwatorskimi i restauratorskimi należy objąć również stolarkę - okna i drzwi oraz drewnianą podłogę.

Stolarkę okienną należy oczyścić z przemalowań, wykonać niezbędne naprawy stolarskie, uzupełnić ubytki szklenie, wymienić spękane szyby na nowe. Przy wyborze nowych szyb należy zachować tę samą grubość szkła i dobrać szkło formowane tradycyjnie (rozbiórkowe). Szyby należy osadzić na kit naturalny. Warstwę farby na ramach okiennych należy uzupełnić a na flekach i uzupełnieniach pomalować w kolorze zgodnym z kolorem oryginału.

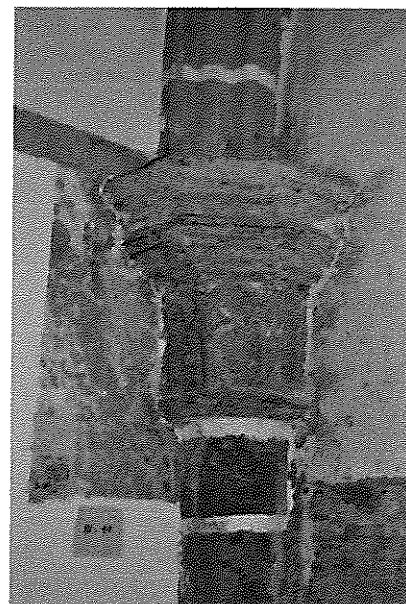
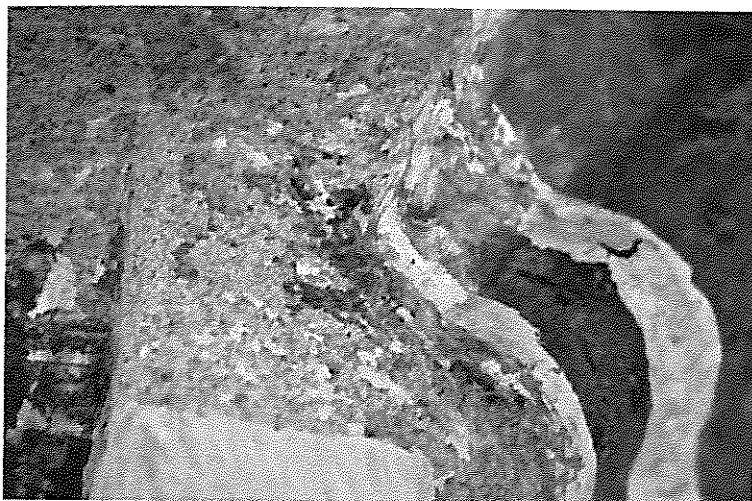
### III. PROGRAM PRAC KONSERWATORSKICH I RESTAURATORSKICH

#### A. ŚCIANY I SKLEPIENIA

1. Ostrożne usunięcie wtórnych zapraw i uzupełnień z powierzchni ścian i sklepień.
2. Usunięcie wtórnych elementów wyposażenia.
3. Przegląd zachowanych tynków pod kątem oceny stanu zachowania:
  - wyznaczenie obszarów wymagających wzmocnienia
  - wyznaczenie obszarów odspojonych
  - oznaczenie spękań
4. Usunięcie wtórnych powłok malarskich z powierzchni zachowanych tynków z zachowaniem świadków o powierzchni około 10 cm<sup>2</sup> w 2 - 3 miejscach o dużej ilości nawarstwień, z widocznymi warstwami wtórnego opracowania.
5. Wzmocnienie strukturalne osłabionych zapraw.
6. Podklejenie i stabilizacja odspojonych tynków, wypełnienie szczelin i spękań
7. Wykonanie uzupełnień brakujących fragmentów tynków. W części dolnej zaleca się wykonanie jednowarstwowych tynków renowacyjnych. Na sklepieniach uzupełnienia należy wykonać stosując tynki wapienne na bazie wapna dołowanego i wypełniacza umożliwiające uzyskanie gładkiej faktury.
2. Uzupełnienie powierzchniowych uszkodzeń tynków zaprawą na bazie wapna dołowanego wraz ze scaleniem fakturalnym.
3. Opracowanie powierzchni ścian i sklepień pobiałą wapienną podbarwioną w kolorze oryginału.

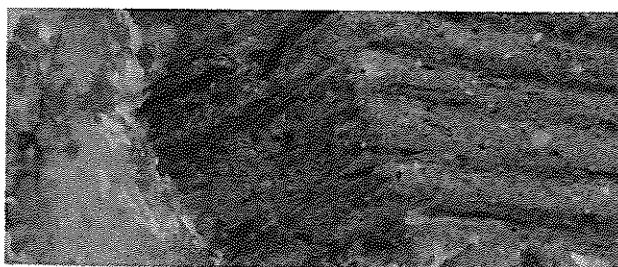


## B. DETAL ARCHITEKTONICZNY.



**Zbliżenie odkrywki na detalu z gipsu jastrychowego.**

1. Usunięcie przemalowań z powierzchni detalu.
2. Ostrożne skucie uzupełnień z powierzchni.
3. Oczyszczenie powierzchni parownicą.
4. Usunięcie pozostałości przemalowań i innych wtórnych warstw.
5. Ocena stanu zachowania oraz:
  - a. - wyznaczenie obszarów wymagających wzmocnienia
  - b. - wyznaczenie obszarów odspojonych
6. Wzmocnienie strukturalne osłabionych zapraw preparatem krzemooorganicznym, hydrofilnym.
7. Wykonanie uzupełnień brakujących fragmentów detalu. Zaleca się wykonanie uzupełnień z zaprawy gipsowo-wapiennej na bazie wapna dołowanego imitującej wyglądem gipsu jastrychowy z niewielkim zróżnicowaniem odcienia.
8. Podkreślenie oryginalnej polichromii poprzez delikatne podpunktowanie istniejących warstw barwnych. Nie zakłada się rekonstrukcji kolorystycznej opracowania malarskiego detalu a jedynie scalenie zachowanych warstw barwnych.



7. Podkreślenie oryginalnej warstwy malarskiej - nie zakłada się rekonstrukcji tylko niewielkie uczyelnienie.

### C. STOLARKA

1. Demontaż wtórnych materiałów: uzupełnień drewna, współczesnych zamków, gwoździ itp.
2. Usunięcie przemalowań z powierzchni drewna po wcześniejszym wykonaniu prób i rozmiękczeniu wtórnych powłok np. z zastosowaniem preparatu Scansol, f-my Scandia Cosmetics. Pozostawienie warstw pierwotnego opracowania.
3. Dezynfekcja drewna w miejscach widocznego żerowania owadów preparatem HylotoxQ firmy Altax.
4. Dezynfekcja drewna w obrębie stolarki okiennej w miejscu widocznych zniszczeń mikrobiologicznych preparatem Boramon prod. Altax.
5. Wzmocnienie strukturalne osłabionych fragmentów drewna poprzez impregnację żywicami chemoutwardzalnymi np.: Epoxi-Holzverfestigung firmy Remmers, lub z wykorzystaniem kompozycji własnych, na bazie roztworów Epidianu 5 utwardzanego poliaminamidami *lub* roztworem żywicy akrylowej np. Paraloid B-72 w roztworze w miejscach o mniejszym stopniu zniszczenia. W szczególności należy zabezpieczyć przekroje poprzeczne. *Impregnację przeprowadzić na drodze kąpieli, ewentualnie wielokrotnego smarowania, w celu zapewnienia wystarczająco głębokiej penetracji struktury drewna przez preparat.*
6. Uzupełnienie większych ubytków drewna metodą stolarską.
7. Uzupełnienie małych ubytków (w koniecznych przypadkach) zaprawą o spoiwie epoksydowym np. Niewielkie ubytki: otwory po owadach, ubytki o nieregularnej formie należy wypełnić masami na bazie żywic chemoutwardzalnych, np.: Epoxi-Holzersatzmasse firmy Remmers, lub kompozycjami własnymi na bazie wypełniacza drewnianego oraz Epidianu 5 utwardzanego poliaminamidami.
8. Impregnacja drewna środkiem zabezpieczającym przed mikroorganizmami np.
9. Scalenie kolorystyczne powierzchni zgodnie z wynikami badań.