


PROJEKT KONSERWATORSKI

PROGRAM PRAC KONSERWATORSKICH I RESTAURATORSKICH
W OBRĘBIE BAZYLIKI ARCHIKATEDRALNEJ
pod wezwaniem Wniebowzięcia Najświętszej Marii Panny
i św. Andrzeja Apostoła we FROMBORKU

w zakresie:

SKARBIEC


KONSERWACJA ZABYTKÓW
Piotr Niemcewicz
87-100 Toruń, ul. Bema 12/7
tel./fax (0-56) 6224331
NIP 9561625423 Regon 871140011

opracowanie: dr hab. Piotr Niemcewicz
mgr sztuki w zakresie konserwacji rzeźby
i detali architektonicznych
ul. Bema 12/7, 87-100 Toruń

TORUŃ 2016

I. WSTĘP

Program prac konserwatorskich i restauratorskich we wnętrzu zakrystii kanonickiej opracowano na podstawie wizji lokalnej oraz dokumentacji z badań konserwatorskich: "Dokumentacja konserwatorska. Badania stratygraficzne wnętrz pomieszczeń przyprezbiterialnych, kaplicy p.w. św. Jerzego i kruchty południowej Archikatedry p.w. Wniebowzięcia NMP i św. Andrzeja we Fromborku ", opr. Katarzyna Polak, Korneliusz Kuczykowski, Adriana Lora, Toruń-Frombork, 2015, maszynopis

II. LOKALIZACJA i OPIS



Skarbiec znajduje się w przybudówce, po północnej stronie prezbiterium, na pierwszym piętrze.

Pomieszczenie na planie prostokąta. Wnętrze jednoprzestrzenne, nakryte 2-przęsłowym sklepieniem krzyżowo - żebrowym; przęsło wschodnie zbliżone do kwadratu; przęsło zachodnie krótsze, prostokątne. Żebra sklepienne wsparte na konsolach kroksztynowych; zworniki podwieszane, drewniane, płaskorzeźbione; w przęśle wschodnim w formie głowy kobiecej; w przęśle zachodnim o kształcie rozety. Powierzchnie ścian i sklepienia otynkowane. Posadzka ceglana. Na skraju południowym muru zachodniego otwór drzwiowy w prostokątnej wnęce. Drzwi

drewniane, powtarzające kształt otworu; ościeżnicowe; otwierane na zewnątrz; 1-skrzydłowe, deskowe - zdwojone, osadzone na metalowych zawiasach biegunowych. Na osi muru wschodniego prostokątny otwór okienny w wysokiej, głębokiej wnęcie zamkniętej łukiem odcinkowym. Okno drewniane, powtarzające kształt otworu; ościeżnicowe, wewnątrz okratowane ; 4- skrzydłowe, z pojedynczą szczebliną poziomą (2- dzielne, 2- poziomowe); skrzydła rozwierane na zewnątrz, na zawiasach kątowych z hakiem, zamykane na haczyki z oczkiem. Wyposażenie skarbcza stanowią szafy wnękowe umieszczone w murze południowym.

III. WNIOSKI Z BADAŃ KONSERWATORSKICH.

Pierwotne przeznaczenie górnych pomieszczeń nad zakrystią, gdzie został urządzony skarbiec katedralny nie zostało jednoznacznie określone. Przypuszcza się, że początkowo przestrzeń nad zakrystią stanowiła emporę biskupią, rodzaj oratorium otwartego do wnętrza prezbiterium monumentalną arkadą. Według odmiennej teorii empora mieściła organy. Nie jest również pewne kiedy dokładnie zaczęła pełnić funkcję skarbcza katedralnego. Takie przeznaczenie można łączyć z powstaniem figuralnej dekoracji malarskiej, której fragment odsłonięto na ścianie zachodniej. Jeśli przyjąć, że przedstawiona postać to św. Wawrzyniec, który jest symbolicznym strażnikiem skarbu to można wiązać malowidło z funkcją pomieszczenia. Skarbiec był wielokrotnie plądrowany w przeciągu XVII i XVIII w., po raz ostatni zrabowany przez żołnierzy Armii Czerwonej stacjonujących we Fromborku po 1945 r.

Obecnie we wnętrzach wyróżnić można co najmniej dwie fazy aranżacji. Pierwsza - umownie określona jako "średniowieczna" to kompozycja architektoniczna wnętrza wraz z wszystkimi niszami i dekoracją malarską ścian i sklepień. Druga to "nowożytna" obejmująca zamurowania nisz a przede wszystkim opracowanie żeber szarą zaprawą zbliżoną wizualnie do gipsu jastrychowego.



Przykład stanu zachowania lica ściany

IV. ZAŁOŻENIA KONSERWATORSKIE

Wnętrze skarbcza wraz z klatką schodową to jedyne średniowieczne pomieszczenia z względnie niewielką ilością przekształceń. Szczególnie cenne są pozostałości malarskiej dekoracji ścian, które odsłonięto w trakcie badań konserwatorskich. Dekoracja ta bez wątpienia pochodzi z okresu średniowiecza i z tego względu powinna zostać wyeksponowana - poddana konserwacji i restauracji. Zakres prac restauratorskich powinien zostać określony komisyjnie na podstawie dokumentacji przygotowanej po usunięciu przemalowań i przeprowadzonej wtedy interpretacji dekoracji malarskiej.

Jak stwierdzono w wyniku badań, na żebrach sklepiennych znajduje się wtórna w stosunku do średniowiecznej dekoracji zaprawa w szarym kolorze. Proponuje się jej pozostawienie ze względu na czytelne kompozycyjne powiązanie z opracowaniem gurtów w przedsionku.

Ostateczną decyzję odnośnie aranżacji wnętrza należy podjąć po odsłonięciu wszystkich powierzchni i ustaleniu zakresu zachowanej dekoracji średniowiecznej i sposobu postępowania.

Uwzględniając ustalenia z badań konserwatorskich proponuje się:

- przywrócenie i uczyelnienie wnek na ścianie północnej i wschodniej,
- usunięcie przemalowań z powierzchni ścian i sklepień w zakresie wierzchnich warstw monochromii

- usunięcie współczesnych uzupełnień (dotyczy powierzchniowej warstwy łąty na ścianie zachodniej)
- konserwację tynków na ścianach i sklepieniach - wzmocnienie strukturalne hydrofilnym preparatem krzemoorganicznym oraz stabilizację. Po usunięciu wtórnych powłok z powierzchni ścian oraz wtórnych uzupełnień należy ocenić stan zachowania odsłoniętych zapraw i podłoża. Jeśli będą one osłabione należy wzmocnić je strukturalnie doświadczalnie dobranym (w zakresie zawartości substancji aktywnej) preparatem hydrofilnym. W wybranych miejscach w obrębie zniszczeń wywołanych zawilgoceniem (głównie na sklepieniach) należy zbadać zawartość soli rozpuszczalnych. Jeśli zawartość soli przekroczy 1,5% zaleca się przeprowadzenie odsalania wraz z kontrolą zasolenia po zakończeniu procesu.
- konserwację i restaurację dekoracji malarskiej na powierzchni ścian w zakresie uzgodnionym komisyjnie
- konserwację i restaurację posadzki ceramicznej
- konserwację i restaurację stolarki okiennej i drzwiowej z pozostawieniem świadków zniszczeń na drzwiach
- konserwację i restaurację wnękowych szaf z zachowaniem inskrypcji i śladów użytkowania.



Detal z gipsu jastrychowego z warstwami przemaalowań

V. PROGRAM PRAC KONSERWATORSKICH I RESTAURATORSKICH

A. ŚCIANY I SKLEPIENIA - mur i zaprawy

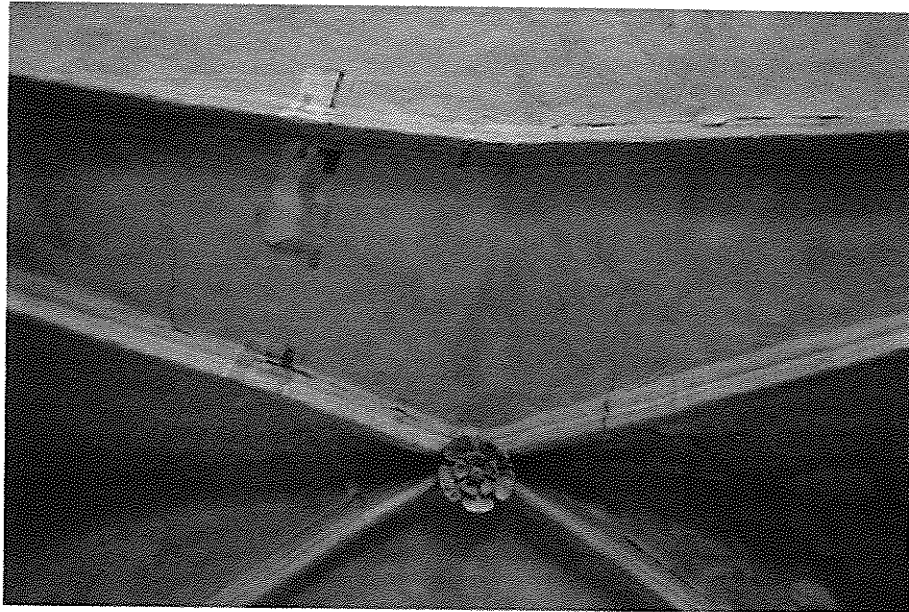
1. Ostrożne skucie wtórnych zapraw i uzupełnień z powierzchni ścian i sklepień.
2. Usunięcie przemurowań i zamurowań.
3. Przegląd zachowanych tynków pod kątem oceny stanu zachowania:
 - wyznaczenie obszarów wymagających wzmocnienia
 - wyznaczenie obszarów odspojonych
 - oznaczenie spękań
4. Wytypowanie miejsc pobrania próbek do oznaczenia zawartości soli rozpuszczalnych (na sklepieniach).
5. Dezynfekcja powierzchni tynków i ścian w miejscach widocznego zawilgocenia.
6. Wzmocnienie strukturalne osłabionych zapraw.
7. Podklejenie i stabilizacja odspojonych tynków
8. Wypełnienie szczelin i spękań
9. Odsolenie przypowierzchniowej partii murów oraz oryginalnych zapraw za pomocą okładów z pulpy celulozowej z bentonitem i piaskiem. Kontrola skuteczności procesu odsalania.
10. Wykonanie uzupełnień brakujących fragmentów tynków. Na sklepieniach uzupełnienia należy wykonać stosując tynki wapienne na bazie wapna dołowanego i wypełniacza umożliwiającego uzyskanie gładkiej faktury.
11. Uzupełnienie powierzchniowych uszkodzeń tynków zaprawą na bazie wapna dołowanego wraz ze scaleniem fakturalnym.
12. Opracowanie powierzchni ścian i sklepień pobiałą wapienną podbarwioną w celu scalenia z dekoracją malarską.

B. DEKORACJA MALARSKA

1. Ostrożne usunięcie warstw wtórnych farb i pobiał.
2. Dokumentacja fotograficzna - w dużej rozdzielczości zachowanych fragmentów dekoracji malarskiej
3. Na bieżąco, w miarę odsłaniania - kontrola stanu zachowania.
4. W przypadku stwierdzenia dezintegracji, pudrowania lub złuszczenia należy podjąć odpowiednie działania: wzmocnienie, konsolidację z podłożem, zabezpieczenie. Do prac należy używać środków odwracalnych, nie

zmieniających wyglądu podłoża i warstw barwnych, bezpiecznych dla wykonawców i wiernych. Należy rozważyć możliwość zastosowania środków opartych o spoiwa wapienne.

5. Po zabezpieczeniu należy wykonać inwentaryzację, przygotować projekty raz komisyjnie podjąć decyzję o dalszym postępowaniu.
6. Scalenie fragmentów -uzupełnienie ubytków warstwy malarskiej metodą kreskowania z zastosowaniem farb na bazie spoiwa kazeinowo-wapiennego



D. ZWORNIKI

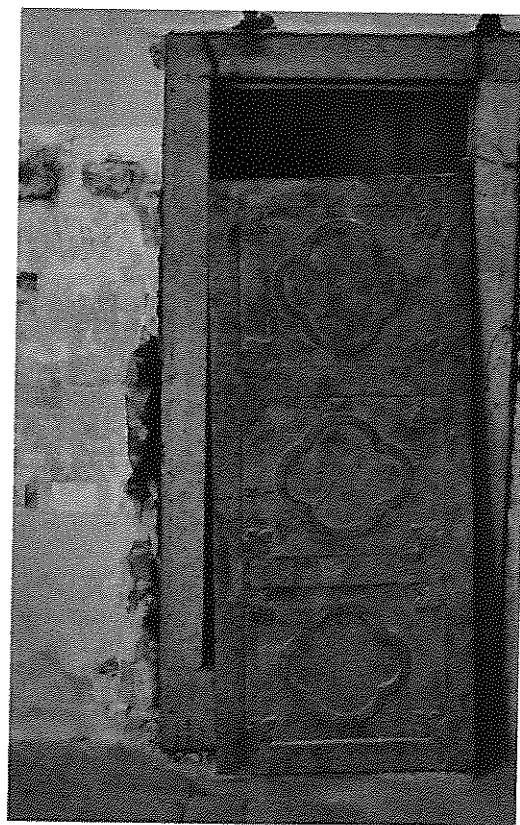
1. Wstępne oczyszczenie powierzchni drewna i przemaalowań tamponami z beznyną.
2. Ostrożne usunięcie przemaalowań farbami klejowymi.
3. Doczyszczanie powierzchni zachowanych warstw malarskich rozpuszczalnikami po wykonaniu prób.
4. Uzupelnienie ubytków drewna w zakresie profilaktycznym: głębszych ubytków i ubytków grożących dalszym niszczeniem materiału z zastosowaniem zaprawy epoksydowej.
5. Uzupelnienie warstwy malarskiej zaprawy w spoinach zaprawą analogiczną do oryginalnej.

E. POSADZKA

1. Wstępne oczyszczenie powierzchni cegieł parą wodną.
2. Doczyszczanie powierzchni cegieł mikropiaskarką oraz w niektórych miejscach ostrożnie parownicą.
3. Wzmocnienie strukturalne osłabionych cegieł hydrofilnym preparatem krzemoorganicznym po doświadczalnym dobraniu rodzaju.
4. Uzupelnienie ubytków w zakresie profilaktycznym: głębszych ubytków i ubytków grożących dalszym niszczeniem materiału z zastosowaniem zaprawy mineralnej imitującej cegłę.
5. Uzupelnienie zaprawy w spoinach zaprawą analogiczną do oryginalnej.

F. STOLARKA.

1. Demontaż wtórnych materiałów: uzupełnień drewna, współczesnych zamków, gwoździ itp.
2. Usunięcie przemalowań z powierzchni drewna po wcześniejszym wykonaniu prób i rozmiękczeniu wtórnych powłok np. z zastosowaniem preparatu Scansol, f-my Scandia Cosmetics. Pozostawienie warstw pierwotnego opracowania.
3. Dezynfekcja drewna w miejscach widocznego żerowania owadów preparatem HylotoxQ firmy Altax.
4. Dezynfekcja drewna w obrębie stolarki okiennej w miejscu widocznych zniszczeń mikrobiologicznych preparatem Boramon prod. Altax.
5. Wzmocnienie strukturalne osłabionych fragmentów drewna poprzez impregnację żywicami chemoutwardzalnymi np.: Epoxi-Holzverfestigung firmy Remmers, lub z wykorzystaniem kompozycji własnych, na bazie roztworów Epidianu 5 utwardzanego poliaminoamidami *lub* roztworem żywicy akrylowej np. Paraloid B-72 w roztworze w miejscach o mniejszym stopniu zniszczenia. W szczególności należy zabezpieczyć przekroje poprzeczne. *Impregnację przeprowadzić na drodze kąpieli, ewentualnie wielokrotnego smarowania, w celu zapewnienia wystarczająco głębokiej penetracji struktury drewna przez preparat.*



6. Uzupelnienie wiekszych ubytkow drewna metoda stolarska.
7. Uzupelnienie malych ubytkow (w koniecznych przypadkach) zaprawa o spoiwie epoksydowym np. Niewielkie ubytki: otwory po owadach, ubytki o nieregularnej formie nalezy wypeelnić masami na bazie zywic chemoutwardzalnych, np.: Epoxi-Holzersatzmasse firmy Remmers, lub kompozycjami wlasnymi na bazie wypeelniacza drewnianego oraz Epidianu 5 utwardzanego poliaminoamidami.
8. Impregnacja drewna srodkiem zabezpieczajacym przed mikroorganizmami.
9. Scalenie kolorystyczne powierzchni zgodnie z wynikami badan. W zaleznosci od ilosci zachowanej warstwy malarskiej pierwszego opracowania nalezy odpowiednio dobrac metode uzupelniania. W przypadku niewielkich ubytkow nalezy uzupelnic je kreskowaniem. Zaleca sie stosowanie naturalnych farb olejnych.