

PROJEKT KONSERWATORSKI

PROGRAM PRAC KONSERWATORSKICH I RESTAURATORSKICH
W OBRĘBIE BAZYLIKI ARCHIKATEDRALNEJ
pod wezwaniem Wniebowzięcia Najświętszej Marii Panny
i św. Andrzeja Apostoła we FROMBORKU

w zakresie:

KLATKA SCHODOWA DO SKARBCA



KONSERWACJA ZABYTKÓW
Piotr Niemcewicz
87-100 Toruń, ul. Bema 12/7
tel./fax (0-56) 6224331
NIP 9561625423 Regon 871140011

opracowanie: dr hab. Piotr Niemcewicz
mgr sztuki w zakresie konserwacji rzeźby
i detali architektonicznych
ul. Bema 12/7, 87-100 Toruń

TORUŃ 2016

I. WSTĘP

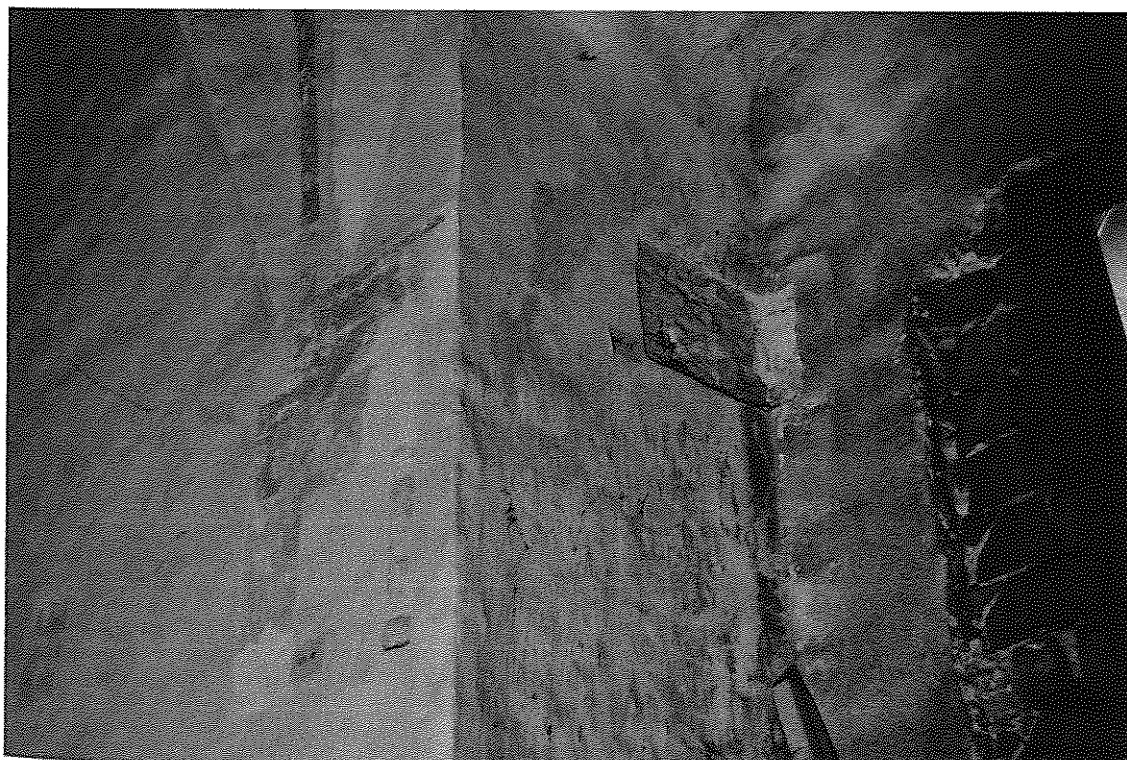
Program prac konserwatorskich i restauratorskich we wnętrzu klatki schodowej i przedsionka skarbcza opracowano na podstawie wizji lokalnej oraz dokumentacji z badań konserwatorskich: "Dokumentacja konserwatorska. Badania stratygraficzne wewnątrz pomieszczeń przyprezbiterialnych, kaplicy p.w. św. Jerzego i kruchty południowej Archikatedry p.w. Wniebowzięcia NMP i św. Andrzeja we Fromborku", opr. Katarzyna Polak, Korneliusz Kuczykowski, Adriana Lora, Toruń-Frombork, 2015, maszynopis

II. LOKALIZACJA i OPIS

Klatka schodowa prowadzi z prezbiterium do pomieszczenia przedsionka znajdującego się po zachodniej stronie skarbcza.

Klatka jest jednobiegowa, murowane schody mają drewniane stopnie.

Pomieszczenie przedsionka jest na planie prostokąta, sklepione, z szerokimi gurtami sklepiennymi. Posadzka ceglana.



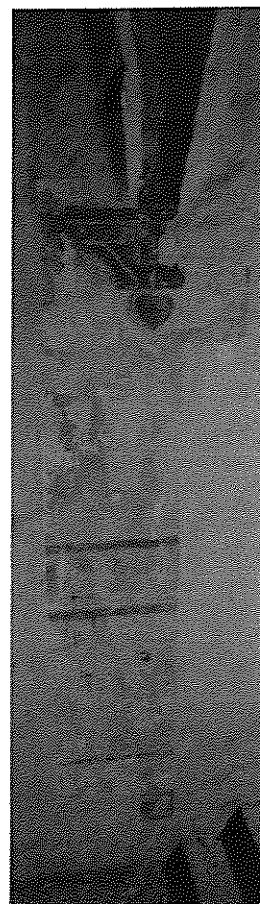
III. WNIOSKI Z BADAŃ KONSERWATORSKICH.

Ściany przedsionka mają podobną problematykę konserwatorską jak skarbiec. Obecnie we wnętrzach wyróżnić można co najmniej dwie fazy aranżacji. Pierwsza - umownie określona jako "średniowieczna" to kompozycja architektoniczna wnętrza wraz dekoracją malarską ścian (kotarowy fryz odsłonięty na ścianie wschodniej). Druga to "nowożytna" obejmująca opracowanie żeber sklepiennych szarą zaprawą zbliżoną wizualnie do gipsu jastrychowego z zaznaczonymi ciosami oraz konsole z dekoracją malarską.

IV. ZAŁOŻENIA KONSERWATORSKIE

Analogicznie jak w przypadku skarbcza - proponuje się odsłonięcie i uczytelnienie dekoracji z obu okresów. W tym celu proponuje się:

- usunięcie przemalowań z powierzchni ścian i sklepień w zakresie wierzchnich warstw monochromii
 - usunięcie współczesnych uzupełnień
 - konserwację tynków na ścianach i sklepieniach - wzmocnienie strukturalne hydrofilnym preparatem krzemoorganicznym oraz stabilizację.
- Po usunięciu wtórnych powłok z powierzchni ścian oraz wtórnych uzupełnień należy ocenić stan zachowania odsłoniętych zapraw i podłoża. Jeśli będą one osłabione należy wzmocnić je strukturalnie doświadczalnie dobranym (w zakresie zawartości substancji aktywnej) preparatem hydrofilnym.
- konserwację i restaurację dekoracji malarskiej na powierzchni ścian w zakresie uzgodnionym komisyjnie
 - konserwację i restaurację posadzki ceramicznej
 - konserwację i restaurację stołarki okiennej i drzwiowej z pozostawieniem świadków zniszczeń na drzwiach
 - restaurację klatki schodowej w obrębie wypraw i schodów.



V. PROGRAM PRAC KONSERWATORSKICH I RESTAURATORSKICH

A. ŚCIANY I SKLEPIENIA - mur i zaprawy

1. Ostrożne skucie wtórnych zapraw i uzupełnień z powierzchni ścian i sklepień.
2. Usunięcie przemurowań i zamurowań.
3. Przegląd zachowanych tynków pod kątem oceny stanu zachowania:
4. Wzmocnienie strukturalne osłabionych zapraw.
5. Podklejenie i stabilizacja odspojonych tynków
6. Wykonanie uzupełnień brakujących fragmentów tynków. Na sklepieniach uzupełnienia należy wykonać stosując tynki wapienne na bazie wapna dołowanego i wypełniacza umożliwiającego uzyskanie gładkiej faktury.
7. Uzupełnienie powierzchniowych uszkodzeń tynków zaprawą na bazie wapna dołowanego wraz ze scaleniem fakturalnym.
8. Opracowanie powierzchni ścian i sklepień pobiałą wapienną podbarwioną w celu scalenia z dekoracją malarską.

B. DEKORACJA MALARSKA

1. Ostrożne usunięcie warstw wtórnych farb i pobiał.
2. Dokumentacja fotograficzna - w dużej rozdzielczości zachowanych fragmentów dekoracji malarskiej.



Fragment dekoracji malarskiej na ścianie wschodniej.

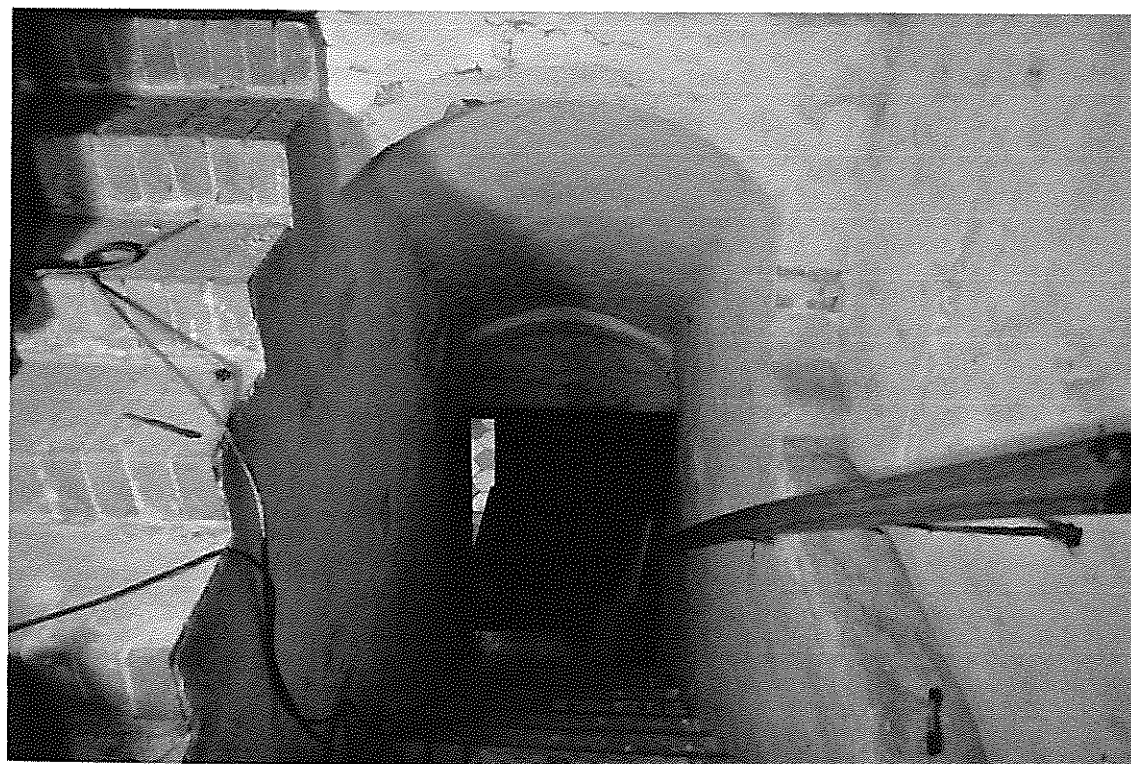
3. Na bieżąco, w miarę odsłaniania - kontrola stanu zachowania.
4. W przypadku stwierdzenia dezintegracji, pudrowania lub złuszczenia należy podjąć odpowiednie działania: wzmocnienie, konsolidację z podłożem, zabezpieczenie. Do prac należy używać środków odwracalnych, nie zmieniających

wyglądu podłoża i warstw barwnych, bezpiecznych dla wykonawców i wiernych. Należy rozważyć możliwość zastosowania środków opartych o spoiwa wapienne.

5. Po zabezpieczeniu należy wykonać inwentaryzację, przygotować projekty raz komisyjnie podjąć decyzję o dalszym postępowaniu.
6. Scalenie fragmentów -uzupełnienie ubytków warstwy malarskiej metodą kreskowania z zastosowaniem farb na bazie spoiwa kazeinowo-wapiennego

C. POSADZKA

1. Wstępne oczyszczenie powierzchni cegieł parą wodną.
2. Doczyszczenie powierzchni cegieł mikropiaskarką oraz w niektórych miejscach ostrożnie parownicą.
3. Wzmocnienie strukturalne osłabionych cegieł hydrofilnym preparatem krzemooorganicznym po doświadczalnym dobraniu rodzaju.
4. Uzupelnienie ubytków w zakresie profilaktycznym: głębszych ubytków i ubytków grożących dalszym niszczeniem materiału z zastosowaniem zaprawy mineralnej imitującej cegłę.
5. Uzupelnienie zaprawy w spoinach zaprawą analogiczną do oryginalnej.



D. STOLARKA.

1. Demontaż wtórnych materiałów: uzupełnień drewna, współczesnych zamków, gwoździ itp.
2. Usunięcie przemałowań z powierzchni drewna po wcześniejszym wykonaniu prób i rozmiękczeniu wtórnych powłok np. z zastosowaniem preparatu Scansol, f-my Scandia Cosmetics. Pozostawienie warstw pierwotnego opracowania.
3. Dezynfekcja drewna w miejscach widocznego żerowania owadów preparatem HylotoxQ firmy Altax.
4. Dezynfekcja drewna w obrębie stolarki okiennej w miejscu widocznych zniszczeń mikrobiologicznych preparatem Boramon prod. Altax.
5. Wzmocnienie strukturalne osłabionych fragmentów drewna poprzez impregnację żywicami chemoutwardzalnymi np.: Epoxi-Holzverfestigung firmy Remmers, lub z wykorzystaniem kompozycji własnych, na bazie roztworów Epidianu 5 utwardzanego poliaminoamidami *lub* roztworem żywicy akrylowej np. Paraloid B-72 w roztworze w miejscach o mniejszym stopniu zniszczenia. W szczególności należy zabezpieczyć przekroje poprzeczne. *Impregnację przeprowadzić na drodze kąpieli, ewentualnie wielokrotnego smarowania, w celu zapewnienia wystarczająco głębokiej penetracji struktury drewna przez preparat.*
6. Uzupełnienie większych ubytków drewna metodą stolarską.
7. Uzupełnienie małych ubytków (w koniecznych przypadkach) zaprawą o spoiwie epoksydowym np. Niewielkie ubytki: otwory po owadach, ubytki o nieregularnej formie należy wypełnić masami na bazie żywic chemoutwardzalnych, np.: Epoxi-Holzersatzmasse firmy Remmers, lub kompozycjami własnymi na bazie wypełniacza drewnianego oraz Epidianu 5 utwardzanego poliaminoamidami. Scalenie kolorystyczne powierzchni zgodnie z wynikami badań.